



Volúmenes de agua concesionados en el estado de Puebla

Introducción

En este documento, se muestran los volúmenes de agua concesionados en el estado de Puebla y los 10 municipios más poblados, actualizado al 21 de enero de 2025.

El objetivo es conocer el uso del agua y su cantidad autorizada para llevar a cabo las actividades indicadas en el Registro Público de Derechos de Agua (REPDA)

<https://app.conagua.gob.mx/ConsultaRepda.aspx>



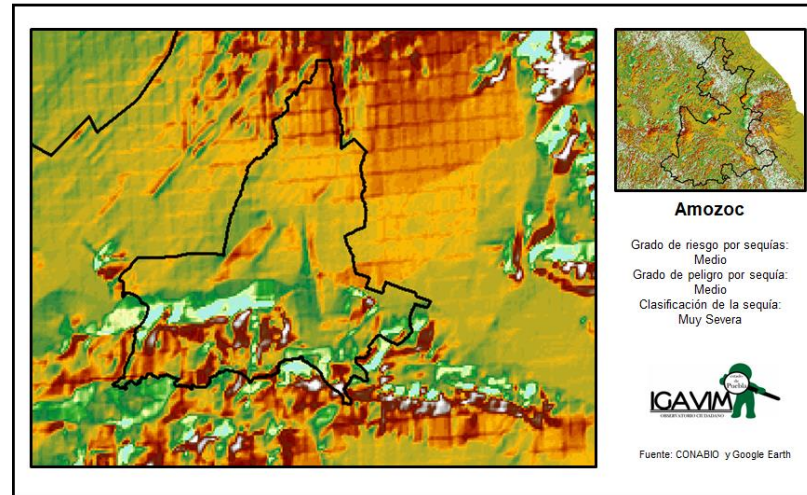
Introducción

La extracción de agua según el REPDA, se refiere a la inscripción de los volúmenes de aguas nacionales concesionados o asignados a los usuarios. Los usuarios pueden ser agrícolas, de abastecimiento público, industria autoabastecida, termoeléctricas o hidroeléctricas. El REPDA garantiza la seguridad jurídica de los derechos inscritos y permite obtener constancia de los asientos registrales

Estado de Puebla

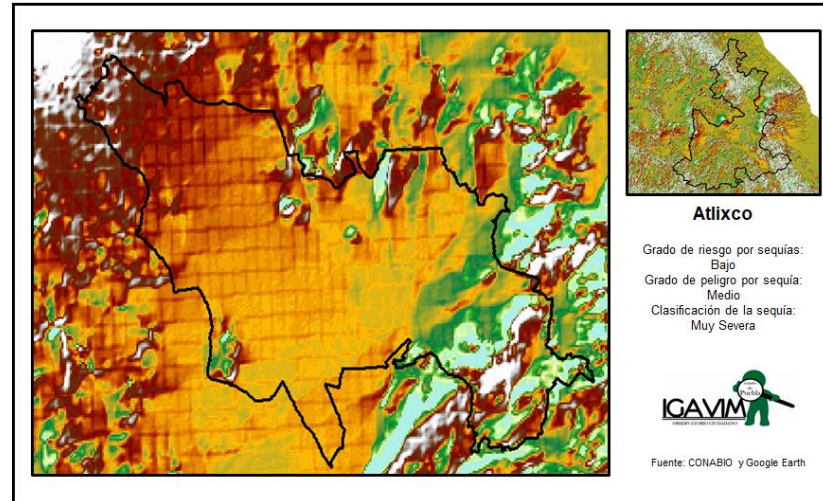
Entidad Federativa	Uso del agua	Volumen de extracción de aguas nacionales (m3/año)	Volumen de aguas superficiales (m3/año)	Volumen de aguas subterráneas (m3/año)
Puebla	Generación de Energía Eléctrica	4,887,578,887.88	4,887,578,887.88	0.00
	Agrícola	1,320,451,131.82	697,195,260.37	623,255,871.45
	Público Urbano	444,231,685.06	180,373,792.08	263,857,892.98
	Industrial	422,567,277.91	371,457,694.11	51,109,583.80
	Acuacultura	88,602,613.56	88,525,043.56	77,570.00
	Diferentes usos	40,171,610.12	25,505,926.04	14,665,684.08
	Servicios	38,071,499.40	28,151,517.80	9,919,981.60
	Pecuario	6,915,065.77	487,795.79	6,427,269.98
	Doméstico	517,022.13	469,649.88	47,372.25
	Total		7,249,106,793.65	6,279,745,567.51

Amozoc



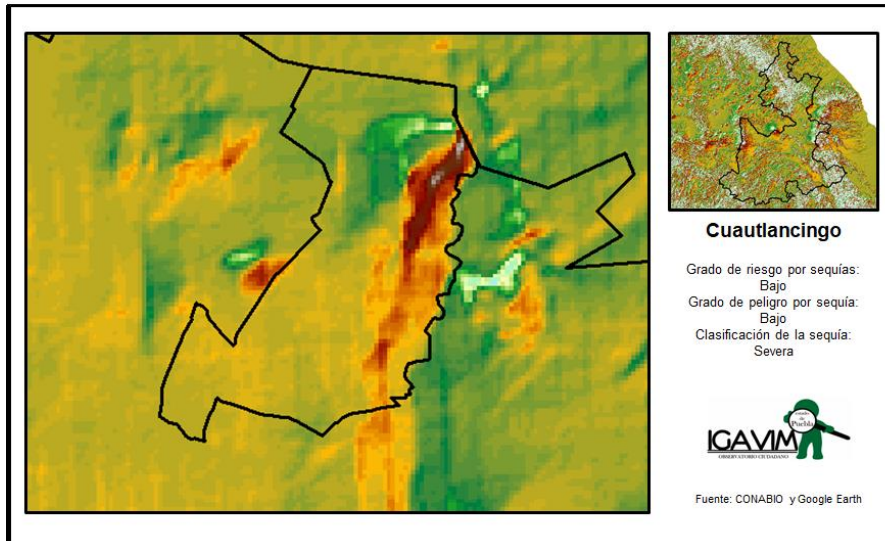
Municipio	Uso del agua	Volumen de extracción de aguas nacionales (m3/año)	Volumen de aguas superficiales (m3/año)	Volumen de aguas subterráneas (m3/año)
Amozoc	Público Urbano	4,189,591.00	1,076,008.00	3,113,583.00
	Industrial	603,318.10	0.00	0.00
	Agrícola	264,241.00	0.00	0.00
	Servicios	166,864.00	0.00	0.00
	Diferentes Usos	60,695.00	0.00	0.00
	Doméstico	219.00	0.00	0.00

Atlixco



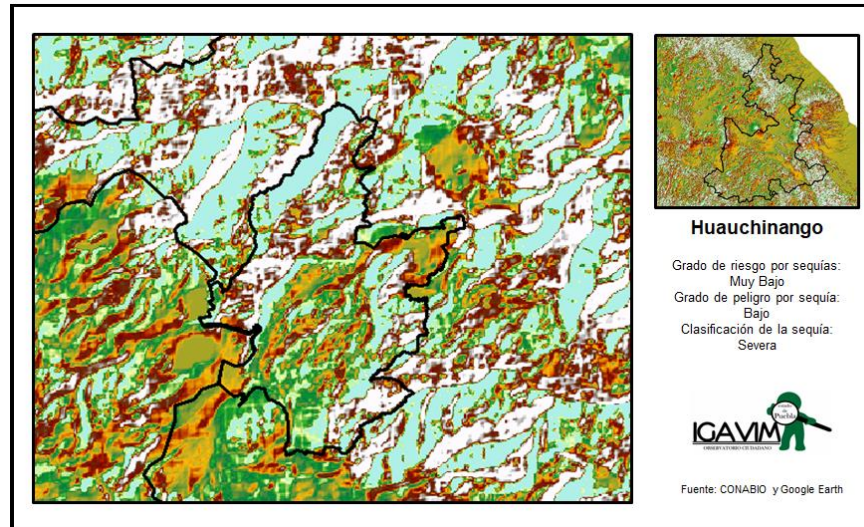
Municipio	Uso del agua	Volumen de extracción de aguas nacionales (m ³ /año)	Volumen de aguas superficiales (m ³ /año)	Volumen de aguas subterráneas (m ³ /año)
Atlixco	Agrícola	90,911,198.53	67,119,338.79	23791859.74
	Generación de Energía Eléctrica	30,468,243.16	30,468,243.16	0.00
	Público Urbano	12,017,363.40	3,542,542.90	8,474,820.50
	Diferentes usos	2,740,861.20	87120	2,653,741.20
	Servicios	428,579.60	420,703.40	7,876.20
	Pecuario	83,833.00	0.00	83,833.00
	Industrial	67,746.00	0.00	67,746.00
	Acuacultura	34,996.00	0.00	34,996.00
Doméstico	4,109.50	0.00	4,109.50	

Cuatlancingo



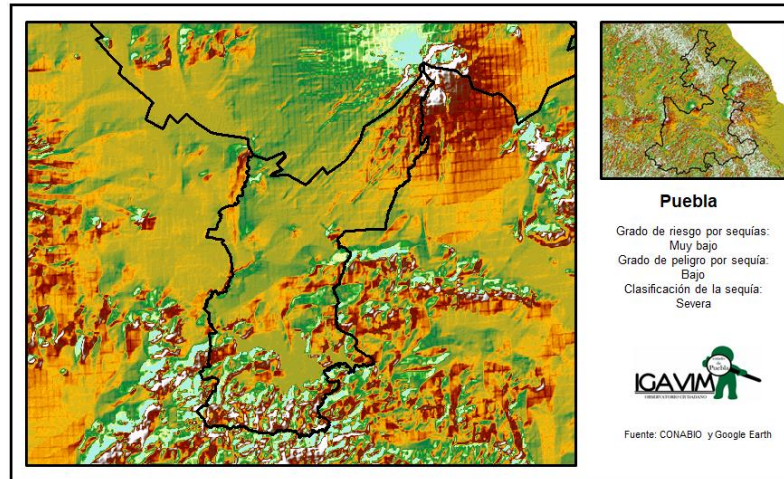
Municipio	Uso del agua	Volumen de extracción de aguas nacionales (m ³ /año)	Volumen de aguas superficiales (m ³ /año):	Volumen de aguas subterráneas (m ³ /año):
Cuatlancingo	Público Urbano	108,466,129.00	843,588.00	107,622,541.00
	Industrial	2,169,626.00	0.00	2,169,626.00
	Agrícola	731,855.20	0.00	731,855.20
	Servicios	354,958.50	0.00	354,958.50
	Diferentes usos	114,915.30	0.00	114,915.30
	Doméstico	1,314.00	0.00	1,314.00

Huauchinango



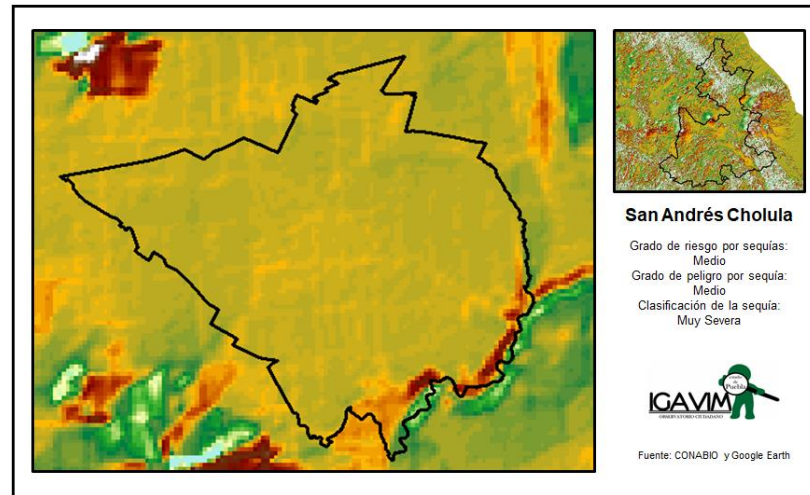
Municipio	Uso del agua	Volumen de extracción de aguas nacionales (m3/año)	Volumen de aguas superficiales (m3/año)	Volumen de aguas subterráneas (m3/año)
Huauchinango	Acuacultura	14,082,815.00	14,082,815.00	0.00
	Público Urbano	5,909,118.02	5,909,118.02	0.00
	Industrial	700,571.25	382,057.25	318,514
	Diferentes usos	223,822.75	223,822.75	0.00
	Agrícola	32,731.64	32,731.64	0.00
	Pecuario	14,086.00	14,086.00	0.00
	Servicios	5,986.00	5,986.00	0.00

Puebla



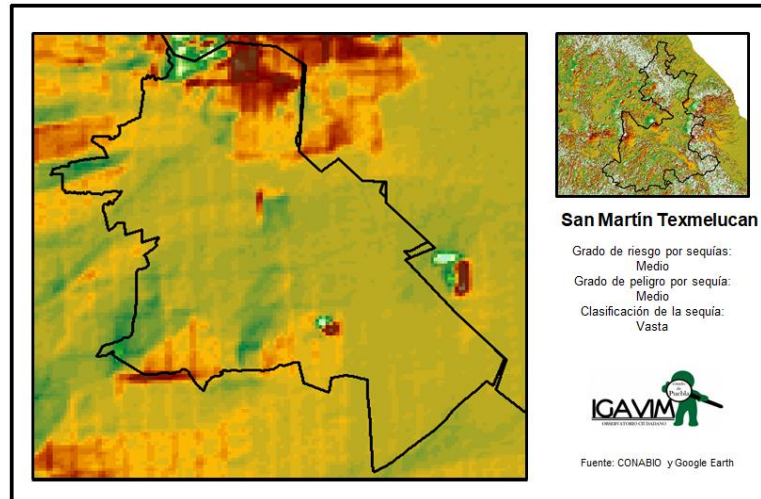
Municipio	Uso del agua	Volumen de extracción de aguas nacionales (m3/año)	Volumen de aguas superficiales (m3/año)	Volumen de aguas subterráneas (m3/año)
Puebla	Público Urbano	146,843,874.02	16,516,787.02	130,327,087.00
	Generación de Energía Eléctrica	114,002,640.00	114,002,640.00	0.00
	Industrial	12,198,942.95	0.00	12,198,942.95
	Servicios	6,233,531.20	2,589,000.00	3,644,531.20
	Diferentes usos	614,437.68	0.00	614,437.68
	Agrícola	600,589.00	249,168.00	351,421.00
	Pecuario	17,326.28	0.00	17326.28
	Doméstico	3,923.00	0.00	3,923.00

San Andrés Cholula



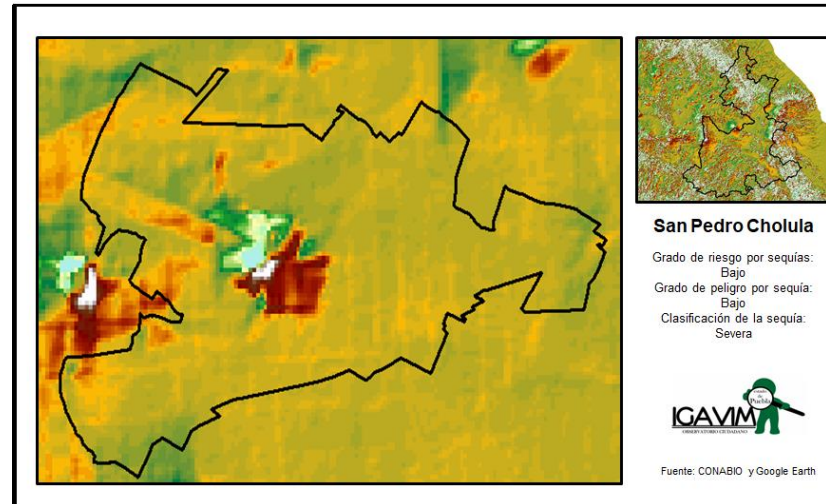
Municipio	Uso del agua	Volumen de extracción de aguas nacionales (m ³ /año)	Volumen de aguas superficiales (m ³ /año)	Volumen de aguas subterráneas (m ³ /año)
San Andrés Cholula	Público Urbano	106,058,024.61	1,070,494.61	104,987,530.00
	Agrícola	2,664,571.50	0.00	2,664,571.50
	Servicios	2,174,625.20	0.00	2,174,625.20
	Industrial	408,720.00	0.00	408,720.00
	Diferentes usos	336,040.84	0.00	336,040.84
	Pecuario	66,499.00	0.00	66,499.00
	Doméstico	1,387.00	0.00	1,387.00

San Martín Texmelucan



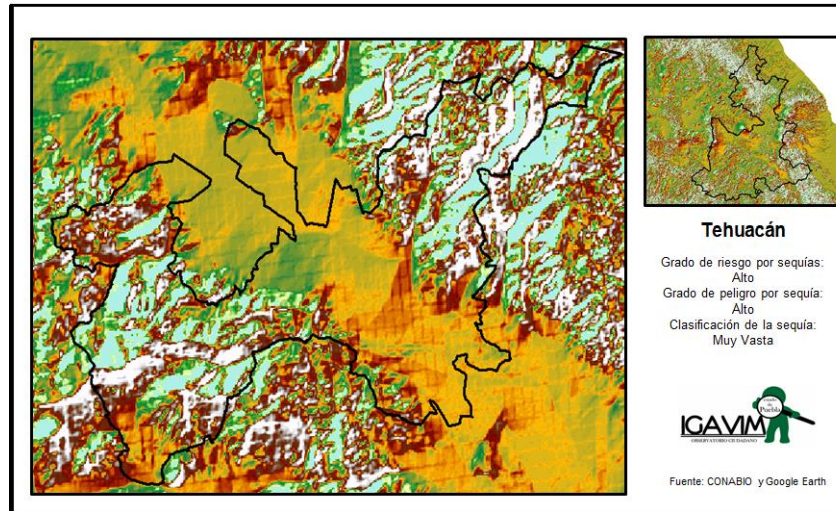
Municipio	Uso del agua	Volumen de extracción de aguas nacionales (m3/año)	Volumen de aguas superficiales (m3/año)	Volumen de aguas subterráneas (m3/año)
San Martín Texmelucan	Agrícola	18,021,879.40	3,184,532.80	14,837,346.60
	Industrial	8,888,702.50	0.00	8,888,702.50
	Público Urbano	8,713,233.00	1,503,952.00	7,209,281.00
	Diferentes usos	326,215.50	0.00	326,215.50
	Acuacultura	157,680.00	157,680.00	0.00
	Servicios	128,901.00	0.00	128,901.00
	Pecuario	3,494.40	0.00	3,494.40

San Pedro Cholula



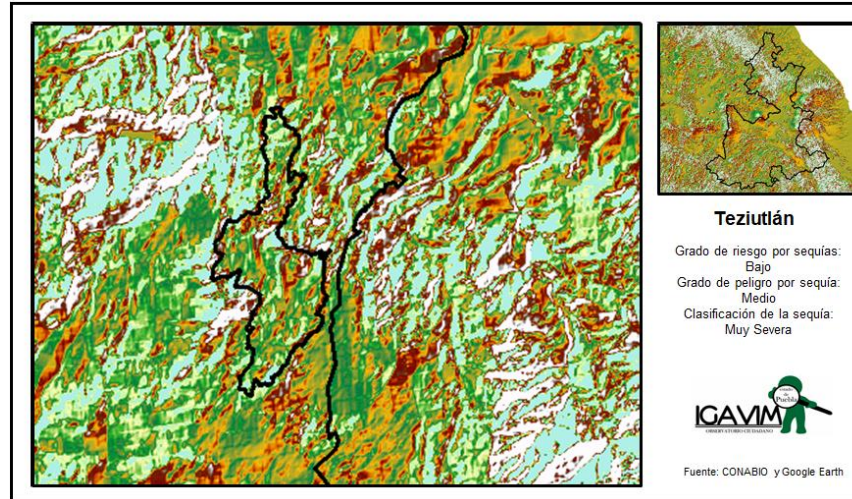
Municipio	Uso del agua	Volumen de extracción de aguas nacionales (m3/año)	Volumen de aguas superficiales (m3/año)	Volumen de aguas subterráneas (m3/año)
San Pedro Cholula	Público Urbano	27,531,622.91	128,3870.91	26,247,752.00
	Agrícola	3,070,480.80	0.00	3,070,480.80
	Industrial	505,835.00	0.00	505,835.00
	Servicios	389,793.00	0.00	389,793.00
	Diferentes usos	60,351.95	0.00	60,351.95
	Doméstico	2,498.00	0.00	2,498.00
	Pecuario	1,205.00	0.00	1,205.00

Tehuacán



Municipio	Uso del agua	Volumen de extracción de aguas nacionales (m3/año)	Volumen de aguas superficiales (m3/año)	Volumen de aguas subterráneas (m3/año)
Tehuacán	Agrícola	48,395,337.02	1,349,068.84	47,046,268.18
	Público Urbano	20,803,840.56	204,341.16	20,599,499.40
	Industrial	3,617,587.00	0.00	3,617,587.00
	Diferentes usos	1,706,097.00	0.00	1,706,097.00
	Pecuario	1,183,793.75	0.00	1,183,793.75
	Servicios	135,721.00	0.00	135,721.00
	Doméstico	4,198.00	0.00	4,198.00

Teziutlán



Municipio	Uso del agua	Volumen de extracción de aguas nacionales (m3/año)	Volumen de aguas superficiales (m3/año)	Volumen de aguas subterráneas (m3/año)
Teziutlán	Generación de Energía Eléctrica	16,083,000.00	16,083,000.00	0.00
	Público Urbano	1,570,352.80	1,515,522.80	54,830
	Industrial	671,593.56	471,593.56	200,000
	Diferentes usos	89,900.00	89,900.00	0.00
	Doméstico	87,788.60	87,788.60	0.00
	Agrícola	62,050.00	62,050.00	0.00



Conclusiones generales

- Existe un problema crítico de seguimiento en la mayoría de los municipios analizados, sobre la gestión hídrica
- A nivel estatal, el volumen total concesionado aproximado es de 7,249,106,793.65 m³/año, donde el 86.62% corresponde a aguas superficiales y el 13.38% a aguas subterráneas.
- El mayor volumen de extracción de agua en el estado de Puebla se utiliza para generación de energía eléctrica, sin embargo, para este caso, habrá que resaltar que el agua no se consume, solo se utiliza su potencial para la generación. Posteriormente, el uso de agua con mayor volumen utilizado en la entidad es para el sector agrícola, seguido del público urbano y el industrial
- El mayor volumen de agua concesionada para el uso agrícola se identificó en Atlixco, San Martín Texmelucan y Tehuacán
- En Amozoc, Cuautlancingo, Puebla, San Andrés Cholula y San Pedro Cholula el mayor volumen de agua es utilizada para servicio Público Urbano
- Mientras que en Huauchinango, el uso predominante de la concesión resalta en la Acuacultura y en Teziutlán para Generación de Energía Eléctrica
- La gestión hídrica no solo se limita al volumen autorizado, también debe involucrar la conservación y cuidado de las zonas de recarga, el mantenimiento de la infraestructura, la eliminación de fugas y el tratamiento para su reúso y descarga.



Conclusiones generales

El Plan Nacional Hídrico 2024-2030, contempla las siguientes acciones:

1. Ordenamiento de las concesiones. Para evitar la venta del agua concesionada no utilizada se incentivará la devolución voluntaria del recurso a la nación para uso, principalmente, de consumo humano.
2. Eficiencia del riego agrícola a través de su tecnificación, permitiendo mayor productividad en el campo y más disponibilidad de agua.
3. Implementación de un Plan Maestro, entre Gobierno de México, estados y municipios, para desarrollo de infraestructura de agua potable.
4. Proyectos estratégicos que atiendan regiones y destinen el recurso hídrico donde hay mayor necesidad de acceso al derecho humano al agua.
5. Saneamiento, de diversos cuerpos de agua, y en particular de los ríos Lerma-Santiago, Atoyac y Tula.

Conclusiones específicas

Municipio	Volumen de extracción de aguas nacionales (m ³ /año)	Volumen de aguas superficiales (m ³ /año):	Volumen de aguas subterráneas (m ³ /año):
Puebla	280,515,264.13	133,357,595.02	147,157,669.11
Atlixco	136,756,930.39	101,637,948.25	35,118,982.14
Cuautlancingo	111,838,798.00	843,588.00	110,995,210.00
San Andrés Cholula	111,709,868.15	1,070,494.61	110,639,373.54
Tehuacán	75,846,574.33	1,553,410.00	74,293,164.33
San Martín Texmelucan	36,240,105.80	4,846,164.80	31,393,941.00
San Pedro Cholula	31,561,786.66	1,283,870.91	30,277,915.75
Huachinango	20,969,130.66	20,650,616.66	318,514.00
Teziutlán	18,564,684.96	18,309,854.96	254,830.00
Amozoc	5,284,928.10	1,076,008.00	3,113,583.00



www.igavim.org igavim.oc@gmail.com

 IGAVIM Observatorio Ciudadano

 @IGAVIM



Observatorio Ciudadano Certificado

